

ANTONÍN KROČA

Akademický malíř

Antonín Kroča

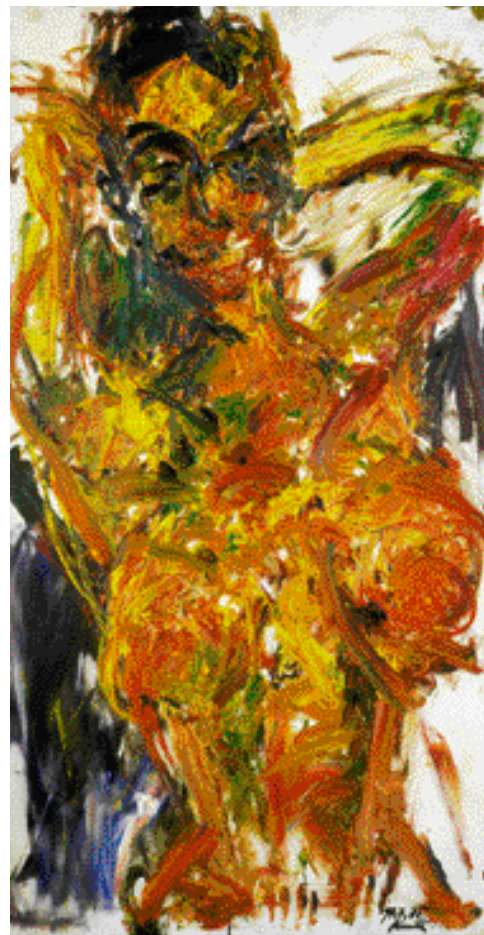
Narodil se 21. 10. 1947 v Dolním Sklenově. Žije a tvoří tamtéž.

1963–1967 studoval na Střední umělecko-průmyslové škole v Uherském Hradišti (K. Hofman, J. Blažek, J. Beran) • 1967–1973 studoval na Akademii výtvarných umění v Praze (J. John, J. Smetana) • 1995 založena Galerie Antonína Kroči v Rychalticích • 1999 člen SVU Mánes

Antonín Kroča již natolik výrazně zasáhl do vývoje soudobého českého výtvarného umění, že otázky dokumentace a systematického včlenění jeho rozsáhlého díla do širšího vývojového kontextu moderní malby patří dnes do popředí zájmu umělecké kritiky, která jej oprávněně řadí k současným neoexpresionistickým tendencím ve světě. Skutečnost, že autor spojil svou tvorbu tak těsně s životem v rodném Dolním Sklenově, vzdálen od mediálních výhod prezentace svého díla ve velkých kulturních centrech, nebyla po léta prezentace Kročovy tvorby nijak příznivá. Přesto autor zveřejnil výsledky své práce již více než padesátkou samostatných výstav.

Vypjaté dramatická figurální malba, tím spíše, jde-li až k zběsilosti volné abstrakce jako v případě obrazů Antonína Kroči, není v českém výtvarném umění ničím samozřejmým. Je to malba prudce smyslová až smyslná, malba, v níž se angažuje stejně tak duše jako tělo umělce. Současně ale obraz těla jako anatomického útvaru Kroča nahrazuje malířskou anarchií vycházející maximálně vstříc intervencím pudové živočišnosti. Malíř nás strhne malbou založenou na agresivně působících kontrastních pastách. Volné situování figur v expresivních zkratkách do záměrně nejasně definovaného prostoru zahrnuje Kročovu malbu mezi typické příklady expresivní figurace. Kroča si však prostotou a fascinujícím primitivismem interpretace uhájil při osvojování těchto cest svébytné místo. Svými obrazy ignoroval všechny módní vlny, nesnažil se následovat konceptuální nitelektualismus, nedotkly se jej ani arogantní virtuózně technicistní tendence. Vitalitou své malby zůstává věrný reflexi prostého života, živene navíc autorovým sepětím s venkovským rodištěm a působištěm.

Petr Beránek



RENATA, 2002, OLEJ, 122,5 x 70 cm



POTOK, 2002, OLEJ, 80 x 61 cm

Samostatné výstavy

■ 1978 Nový Jičín, Nová galerie Žerotínského zámku • Frenštát pod Radhoštěm, Městské muzeum ■ 1983 Hukvaldy, škola L. Janáčka • 1984 Hukvaldy, škola L. Janáčka ■ 1986 Ostrava, Dům kultury Vítkovic ■ 1987 Frýdek-Místek, Okresní vlastivědné muzeum, zámek ■ 1988 Prešov, Galerie výtvarného umění ■ 1989 Praha, Galerie Vincence Kramáře ■ 1990 Havířov, Výstavní síň Viléma Wünsche ■ 1991 Vídeň, Galerie für moderne Kunst Tiller • Ostrava, Galerie Kopeček ■ 1992 Praha, Atrium • Ostrava, Studio Della • Ostrava, Galerie výtvarného umění • Opava, Dům umění ■ 1993 Třinec, Galerie Helga • Ostrava, Galerie Chagall • Nový Jičín, OVM • Frýdlant nad Ostravicí, Gymnázium ■ 1994 Hukvaldy, restaurace Pod Hradem • Frenštát pod Radhoštěm, Městské muzeum ■ 1995 Příbor, Muzeum • Praha, Křížová chodba Karolina • Ostrava, Vysoká škola báňská ■ 1996 Ostrava, Klub Atlantik • Ostrava, Nová radnice • Praha, Národní technické muzeum • Ostrava, Galerie na chodbě • Ostrava, Klub Amos ■ 1997 Brušperk, Národní dům • Frýdek-Místek, Zámek • Olomouc, ČSOB • Praha, Mánes • Ostrava, GVU • Karlovy Vary, Galerie Atrium ■ 1998 Plzeň, Západočeská galerie • Krnov, Galerie „A“ • Brušperk, Galerie Svatoplukova centra ■ 1999 Ostrava, Studio



V HOSPODĚ, 2001, OLEJ, 206 x 275 cm

Della • Havířov, Galerie Spirála • Turnov, Galerie Granát • Jablonec n. N., Galerie My • Náchod, Galerie U mistra s palmou • Hranice, Synagoga • Olomouc, Galerie G ■ 2000 Prostějov, Galerie Pokorný • Veselí nad Moravou, Zámecká galerie ■ 2001 Praha, Národní technické muzeum • Varšava, České centrum • Katovice, Galerie • Liberec, Oblastní galerie • Helsinky, Galerie ■ 2002 Praha, Galerie Václava Špály ■ 2003 Praha, Mánes - Zúčastnil se téměř padesáti kolektivních výstav doma i v zahraničí.