

ALEXANDR KOZLOV

Alexandr Kozlov

28. 1. 1961
Pokrovka, Ukrajina.

Od roku 1991 žije a pracuje v Praze.

Studoval na Střední uměl. škole v Doněcku (1979–1985), na Vysoké uměleckoprůmyslové škole V. Muchinové v Sankt Petěrburgu (1985–1990).

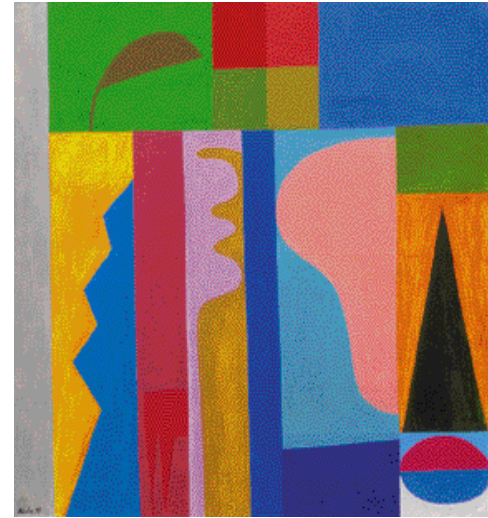
Manželé Kozlovi pochází z Ukrajiny, Na Vysoké škole uměleckoprůmyslové v Sankt Petěrburgu získali výtvarné vzdělání. Do uměleckého života vstupují začátkem 90. let 20. století po přesídlení do České republiky, kde mohli i prostřednictvím své tvorby svobodně vyjádřit své názory a přesvědčení.

Pojátkem ve tvorbě obou výtvarníků je obliba výrazné barvy, která je hlavním modelačním prvkem jejich prací. Zatímco u Alexandra Kozlova jsou barevné plochy jasné, ostře ohraničené a okamžitě si podmaňují prostor, Natálie Kozlova s nimi pracuje mnohem rafinovaněji a je potřeba více času na zachycení a dešifrování různých pozoruhodných „miróvských“ tvarů a seskupení.

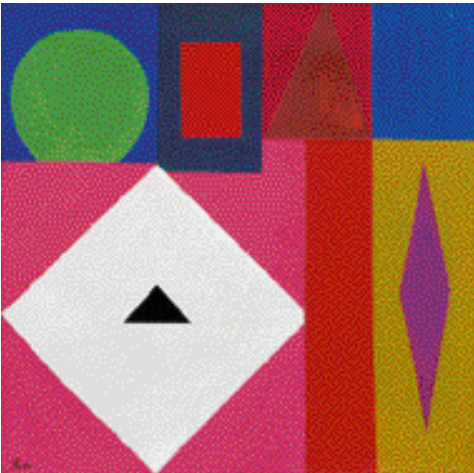
Všechno, co vnímáme, jsou barevné hmoty proměněné v plochy a tělesa; u každého automobilu, domu, člověka nebo stolu jde o určitou konstelaci malířských těles, vhodnou pro daný účel. Umělec tedy musí přetvářet malířské hmoty a rozvinout tvůrčí systém, jen tehdy jsme svobodní, když vůle na základě kritiky a filozofie dovede z bytí vyzískat nové jevové formy.

Kazimír Malevič

VESNICKÁ ČARODĚJKA, 1993, 125 x 125 cm



Obraz Alexandra je včleněn do encyklopedie DIDEROT pod heslem nefigurativní umění. Práce obou autorů se nacházejí ve sbírkách Muzea dekorativního a užitého umění v Moskvě, v soukromých sbírkách ČR, SRN, Belgie, Izraele, Ruska, Ukrajiny, Dánska, Nizozemska a USA.



NA NÁVSI, 1995, 78 x 78 cm

Alexandr Kozlov se ve svých plátnech vrací k odkazu klasické ruské avantgardy. Obrazy jsou plošně členěny v různě veliké plochy, ale na rozdíl od K. Maleviče či pozdějších konstruktivistů, kteří pracovali spíše s bílou či několika základními barvami, volí Kozlov rozmanitou skladbu barev, jejichž pomocí dosahuje hlubokého účinku. Zobrazovaná témata jsou radikálně převáděna přes přímky, kružnice, čtverce a další tvary do barevných geometrizujících ploch, až tvoří jakési symboly nahrazující skutečnou realitu.

Zajímavé jsou také Kozlovy krajiny, nejen barevností, která vyvolává atmosféru zobrazovaného místa, ale zvláště promyšleným užitím perspektivy, používané např. v románském malířství – co je nejvýše, to je nejdál. Ve spojení s abstrahovanými, do geometrických těles převedenými přírodními tvary, mají tyto práce pevnou vnitřní stavbu a pravidelný řád.

Na podobném principu a základech jsou konstruovány i plastiky Alexandra Kozlova, i v nich také pracuje s geometrickými tvary, přesto je v některých pracích uvolněnější a nechává hmotu plynule se otevřít do prostoru.

Kromě ruské avantgardy se v některých dílech objevuje inspirace indiánskou kulturou.



PYRAMIDA, 1994, 150 x 150 cm