

# LADISLAV JALŮVKA

**Výběr ze samostatných výstav posledních let:**  
Svatý Kopeček u Olomouce, Galerie Jana, 1997, 2002 • Olomouc, Metropolitní kapitula u sv. Václava „Katedrály v katedrále“, 1997 • Renswoude, Holandsko, Galerie Art Juvente, 1998 • Olomouc, Galerie „Velehrad“, 1999 • Český Těšín, Galerie „Půda“, 2000 • Olomouc, Galerie „G“, 2003

**Společné výstavy (výběr posledních let):**  
Olomouc, Galerie „G“, „Olomoucké ateliéry“, 1999, Olomouc, Galerie „G“, „Setkání“, 2001



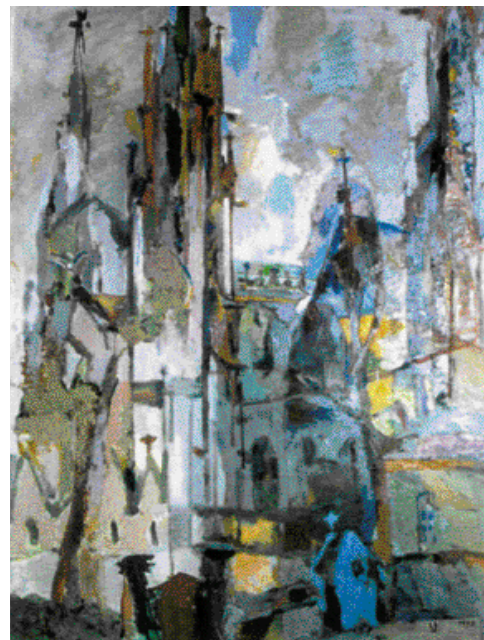
## Ladislav Jalůvka

Narodil se 15. 6. 1932 v Moravské Ostravě.

Mladá léta prožil v Palkovicích. K výtvarnému umění měl blízko již při studiích na Reálném gymnáziu ve

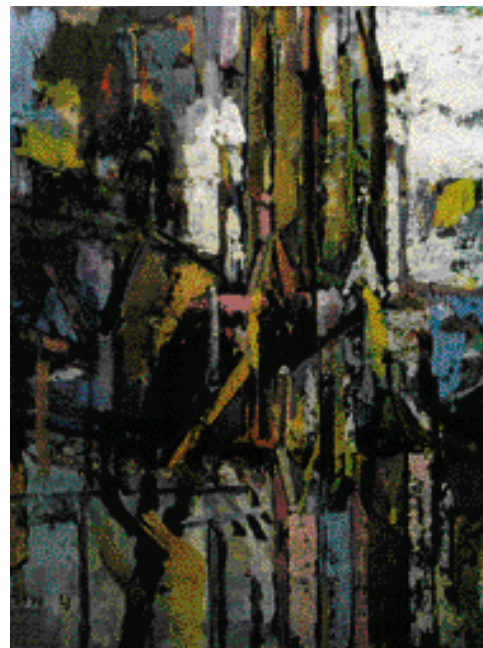
Frýdku-Místku (1945–52). V letech 1952–55 studoval na Pedagogické fakultě Univerzity Karlovy v Praze u prof. M. Salcmana, C. Boudy a K. Lidického. Po ukončení působil jako výtvarný pedagog na Pedagogické škole v Olomouci, Novém Jičíně a do nuceného odchodu pak na Pedagogické fakultě Univerzity Palackého v Olomouci. Od roku 1973 byl bez zaměstnání, pak registrován jako výtvarník. Rehabilitován byl v roce 1991. Člen SČVU a Unie českých výtvarných umělců. Působil jako učitel kresby a malby na Pedagogické fakultě UP v Olomouci do roku 1999.

Malířské dílo L. Jalůvky se záhy odpoutalo od koloristické a tvarové úspornosti jeho pražského učitele i geometrické stylizace, charakteristické pro olomouckou scénu šedesátých let a podřídlilo se umělcovu malířskému sensualismu, temperamentnímu pohybu uvolněného štětce a dynamicky přehodnocenému tvaru, který se nikdy nevzdálil přítakavému postoji k životu (J. Maliva). Tematicky



VSTUPNÍ KATEDRÁLA, OLEJ, 1998, 175 x 125 cm

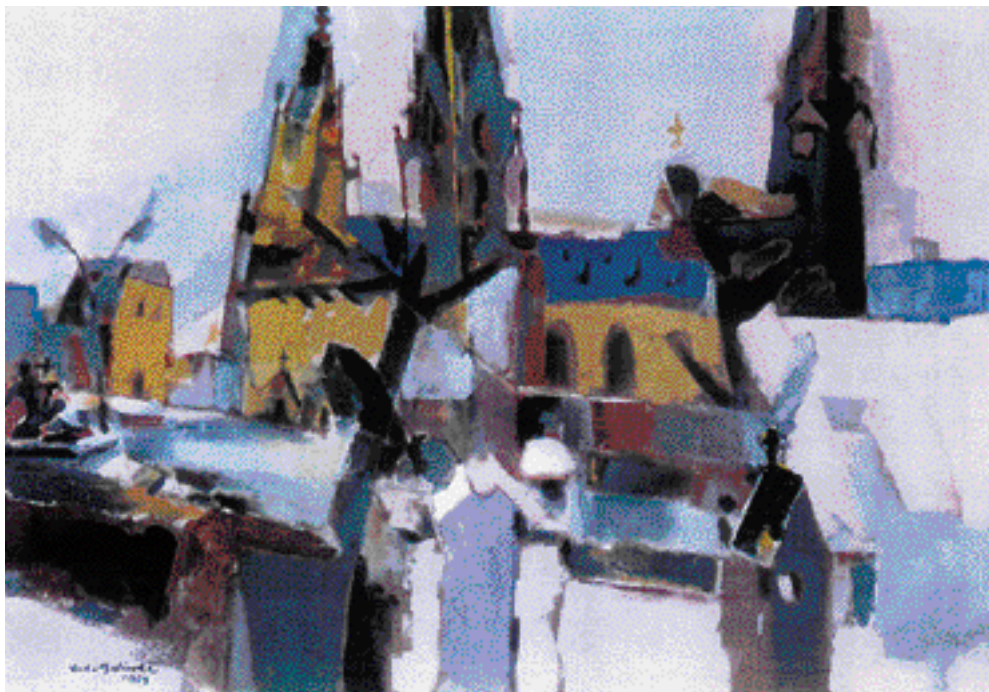
čerpá většinou z krajiny Hané, Valaška a Laška, městské tematiky zvl. olomoucké, ale rozvíjí i další malířské žánry.



TORZO KATEDRÁLY, OLEJ, 1998, 115 x 90 cm

### Ateliér v Mlčochově ulici

Dómské návrší, nejnižší ze tří pahorků v siluetě Olomouce, si až do dnešních časů uchovalo kouzlo starobylosti i atmosféru moudré duchovní vyrovnanosti. Z Václavského náměstí, které se na návrší rozkládá, vybijí dvě ulice. Mírně klesající Dómská, která se za třídou 1. máje jako Wurmova opět začne šplhat kolem arcibiskupského paláce na pahorek Petrský, druhou ulicí je pak jakoby po špičkách zákrutem běžící tichá Mlčochova ulice, ústící u Domu armády do třídy 1. máje. Na samém počátku Mlčochovy ulice se za přívětivě zažloutlými dřevěnými vraty opřela o boční trakt prvního řadového domu dvoupodlažní přístavba a před ní se rozložil malý stinný dvorek, ohraničený praktickými a skladnými kůlnami, za nimiž bylo dáno přírodě, aby se na několika záhoncích k potěšení obyvatel po zahradnicku rozezpívala. V tomto zákoutí o rozloze dvou arů se zalíbilo Múzám. Moderním Múzám. Ty dávne na dómském návrší bytovaly od nepaměti. Nepochybně se tam s nimi setkávali stavitelé románské baziliky i tzv. Přemyslovského paláce, písaři středověkého scriptoria, biskup Jindřich Zdík, stavitelé kostela



VÝHLED Z ATELIÉRU, KOMB. TECHNIKA, 1997, 123 x 173 cm

svatě Anny i kaple sv. Barbory, sochaři při práci na soše sv. Jana Nepomuckého, stavitelé kapituly i architekt Gustav Meretta se svými pomocníky při regotizaci katedrály.

V sousedství dómu měl na přelomu století ateliér sochař a štukatér Rudolf Doležal, na počátku Mlčochovy ulice, odkud bylo možno přehlédnout všechny krásy dómského vršku, se usadil olomouc-

ký malíř Jindřich Lenhard. Byl to právě on, který založil tradici ateliéru v Mlčochově ulici. Pokračovatelem umělecké tradice ateliéru v Mlčochově ulici se stal sochař Karel Lenhart, syn Jindřicha Lenharta. V současné době Ladislav Jalůvka v Mlčochově ulici svými nejlepšími díly nastavil dómskému návrší osobitě zrcadlo. Nastavil ho především Svatováclavské katedrále, géniu loci v tomto městském zákoutí, a tím dovršil uměleckou tradici této půvabné lokality. (zkráceno)

Bohumil Kolář