

NATALIE HLUBUČKOVÁ-SOUKUPOVÁ

Natalie Hlubučková-Soukupová je z generace, která vstupovala do výtvarného života ve druhé polovině čtyřicátých a začátkem padesátých let. Patří k oné poválečné generaci, která si své místo v české kultuře doslova vyvzdorovala. Když se dnes zamyslíme nad dosaženými výsledky, ujistíme se, že v životních a uměleckých zkouškách její příslušníci s nezbytnými předpoklady pro tvůrčí práci většinou dobře obstáli a jejich obrazy, sochy a grafické listy mají nemalý význam pro přítomnost i budoucnost českého umění.

Natalie Hlubučková dává přednost krajinomalbě před obrazy s figurálními motivy a zátišími, ale ani tyto žánry se v její tvorbě neobjevují jen příležitostně. Vychází z tradic české krajinomalby a svými umělecky vyzrálými obrazy s pražskými motivy a pohledy především do české krajiny, ji nezpochybnitelným způsobem obohacuje.



Akademická malířka
**Natalie
Hlubučková-
Soukupová**

Narozena 4. října
1929 v Praze.

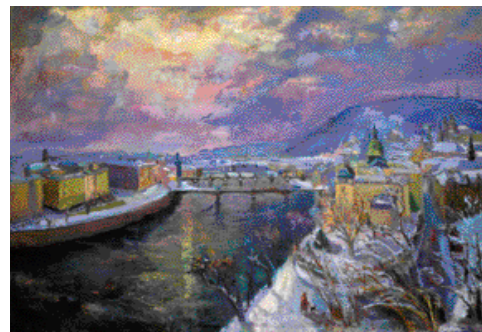
Studovala
Pedagogickou fakultu
Univerzity Karlovy

v letech 1948–1950 a Akademii výtvarných umění v Praze v letech 1950–1955. Na Akademii byla ve speciálním ateliéru prof. Otakara Nejedlého a prof. Vlastimila Rady.

Malířské dílo Natalie Hlubučkové tvoří tři rovnocenné tematické okruhy. První je věnován pražským motivům, druhý české krajině, převážně krajině Českého ráje a třetí neméně umělecky závažný, vytěžila ze zahraničních studijních pobytů. Klasicky zvládnutá malba charakterizuje zejména Prahu historickou, v obrazech české krajiny hledá a nalézá poezii domova, v obrazech ze zahraničí naslouchá lákavému volání dále.

Antonín Langhamer

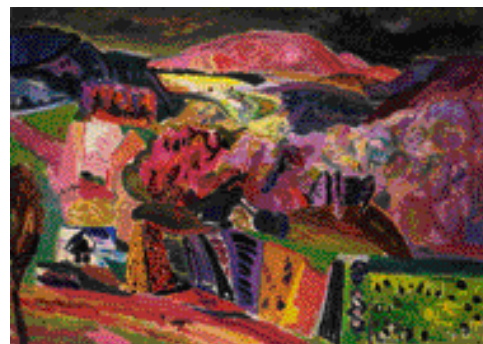
Byla členkou Svazu českých výtvarných umělců, nyní je členkou Jednoty umělců výtvarných a účastní se všech jejích členských výstav. Je členkou Klubu výtvarníků při františkánském klášteře u Panny Marie Sněžné v Praze. Pravidelně se účastní výstav malířů Pojizeří v galerii v Semilech.



ZIMNÍ DEN Z LETENSKÝCH SADŮ, 1988, OLEJ, 77 x 96 cm

Žije a tvoří v Praze a Křižkách na Maloskalsku.

Samostatné výstavy: Praha (1962 a 1963); Galerie V. Kramáře, Praha (s R. Andrýskovou-Bačákovou, 1975); Oblastní galerie, Liberec (1976); Galerie brí Čapků, Praha (1979 a 1989); Galerie DÍLO, Praha 1982, 1984, 1985); Stará radnice, Dvůr Králové (1986); Poděbrady (1986); Staré Hrady u Libáně (1995); Boučkův statek, Malá Skála (1996); Muzeum a Pojizerská galerie, Semily (1999); Kaple kostela P. Marie Sněžné, Praha (1998, 2000); Galerie Melantrichu, Rožďalovice (1999), Galerie brí Čapků, Praha (2001).



PODZIM POD KOZÁKOVEM, 1966, OLEJ, 64 x 90 cm

Odvolává se na humanistické tradice našeho umění a dává jim aktuální význam. Svými obrazy chválí i oslavuje Prahu a českou krajinu. K jejím přímým předchůdcům nepochybně patří Antonín Chittussi a František Kaván, ale také Antonín Slaviček a Alois Kalvoda, Václav Rabas, Jan Trampota, Karel Holan, Miloslav Holý a další včetně jejich učitelů Vlastimila Rady a Otakara Nejedlého. Hlásí se k jejich odkazu, ale nikoho nenapodobuje.

Malovat chtěla od dětství. Když ji napoprve nepřijali na pražskou Akademii, přihlásila se na pedagogickou fakultu Univerzity Karlovy a po dvou letech svůj pokus, tentokrát úspěšně, zopakovala. Začínala u prof. Rady a pokračovala u prof. Nejedlého, který vedl známou a velice populární krajinářskou speciálku. Za první republiky jezdil se svými studenty po Čechách i do Francie, Itálie, na Korsiku a do Dalmácie, v poválečných letech je seznamoval alespoň s českou krajinou. Ve Starých Splavech, Českém ráji a zejména Maloskalsku s nimi pobýval nejčastěji. Také Natalii Hlubučkové, tenkrát ještě Soukupové, zprostředkoval první pobyt na Malé Skále, ale důvěrněji ji s ní a s jejím okolím seznámil až budoucí manžel a spolužák z Nejedlého školy Vladimír Hlubuček.

Jak zrála umělecky, její malba získávala na osobitosti a přesvědčivosti. V některých maloskalských krajinách dospěla až k fauvistické barenosti.



KRYMSKÝ PODVEČER, 1988, OLEJ, 70 x 70 cm