

# ALENA ANTONOVÁ

## Alena Antonová

\* 16. 12. 1930 v Praze

Studium:

1945–1948 Státní keramická škola v Praze  
1948–1949 Státní grafická škola v Praze

1949–1955 Vysoká škola uměleckoprůmyslová v Praze profesor Emil Filla

Od roku 1958 do současnosti se účastnila na více jak 200 výstavách v Evropě i zámoří. Žije a pracuje v Praze jako malířka a grafička volných listů a ex libris. Ilustruje pro časopisy, knihy, bibliofilie, sborníky a spolupracuje s architektem.



MANON LESCAUT, 2001, GRAFIKA, 20 x 30 cm

### Teta Kateřina, její úsloví a přísloví

Nevím, jestli znáte tetu Kateřinu ze Saturnina, pokud ano, je vám hned od samého začátku jasné, o čem bude řeč. Pokud ne, snažte se, určitě pochopíte, že ne samými příslovími živ je člověk!

Při každé návštěvě v ateliéru Aleny Antonové mě totiž přísloví napadají a já se krotím, pamětliv slov doktora Vlacha z výše zmíněné knihy, který uvádí přísloví na pravou míru. V jedné kapitole totiž říká, že přísloví „kdo jinému jámu kopá, sám do ní padá“, je zcela nesmyslné. Každý hrobník by totiž musel seknout s profesí, kdyby spadl do každého hrobu, který vykopal.

Ale přes varování pana doktora mě při vstupu do umělecké officíny Aleny Antonové přísloví a úsloví napadají.

„Kdo miluje zvíře, ten má k Bohu blíže“. Alena je nevěrec, ale zvířata se stala součástí jejího života. Byl tu pes, který věrně doprovázel malířku a grafičku do atelieru, do bytu a na šumavskou chalupu. Jsou tu kočky, černé, dnes tři, různého pohlaví, které vlezou všude, zvláště ta nejmladší. Ve chvíli je na zácloně, až u stropu, a za pár vteřin vám vrní silně a hlasitě na klíně. Alena je neokřikuje, jen lehce napomíná a s láskou jí vlastní odhání. Chtěl bych být u ní kocourem nebo starým psem. Ale k věci:

A.A. je především grafička, malířka a umělkyně s velkým U, teprve v druhé řadě pak ošetřovatelka zmíněných Božích tvorů. V tom přízemním atelieru se rodí umění založené na základech, které získala studiem na Státní keramické škole v Praze v letech 1945–1948 (proto ten jasný a skoro hmatatelný tvar lidského i zvířecího těla!) a dále pak na Vysoké škole uměleckoprůmyslové v Praze, atelier prof. Filly. A tady je konec hádanek. Antonová se u svého profesora poučila, obdivovala jeho vyzrálé umění a odešla ze školy v roce 1954, aby zůstala věrná zásadám, které si na škole osvojila a které po celý život dodržuje: maluje, kreslí a graficky realizuje jen to, o čem je bytostně přesvědčena, čemu věří a co ji inspiruje. Módy, sverpé kotrmelce doby ji neovlivnily. Je svá, vlastní, neměnná, socialismus ani současný kapitalismus s ní nezacloumal, je vyhraněná, tichá, klidná, umí dokonale vařit a platí o ní další přísloví tety Kateřiny: „sedávej, panenka, v koutě, budeš-li hodná, najdou tě“.

Alena si klidně sedí v tom pomyslném koutě, žije si svůj život, a bude objevena (o tom jsem pevně přesvědčen), jako jiní slavní: Tichý, Váchal, Bílek a další, až bude ta pravá doba, správný čas. Třeba dnes. Třeba vy všichni najednou pochopíte, že to, co nám Alena Antonová nabízí, vychází z lidského srdce člověka, a nutnosti vyjádřit sama sebe, potřeby sdělit svá poznání jiným souvěrcům a milovníkům „neposkvrněného“ a „neznásilného“ umění.

Co na tom, že kubismus minul a znovu se vrací, co na tom že někdo má rád realistickou krajinu a někdo barevné skvrny na plátně? Alena maluje své ženy a nejsou to subtilní a nanicovité postavičky, maluje své miláčky psy a kočky, maluje svůj svět a nechává nás do něj nahlédnout a vstoupit, pokud máme odvahu a chuť se přizpůsobit a objevovat.

Teta Kateřina? Co by řekla asi na konec? Mám takový pocit, že by zašveholila „trpělivost přináší růže“. Ale růže, ty přeci už Alena také namalovala a vyleptala do svých desek, stejně jako další květiny, které určitě s láskou vypěstovala nejprve na zahradě. Jak říkám, chtěl bych být psem v péči Aleny Antonové, určitě bych měl srst lesklou, břicho vypasené a oči zjhlé láskou. Otrocky věrné!

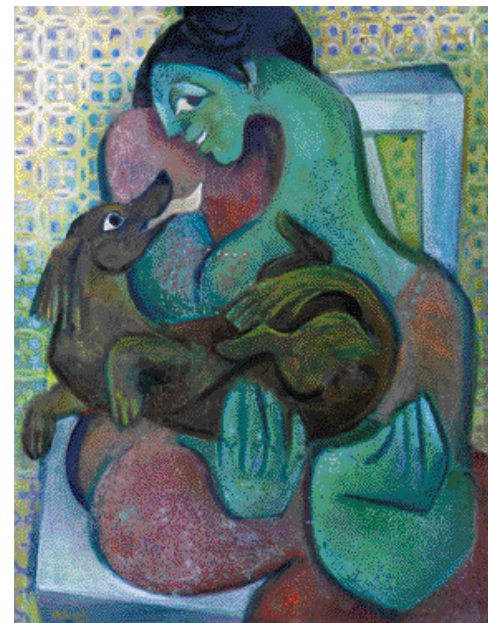
Karel Žižkovský

METAMORFÓZY, 1983, GRAFIKA, 16 x 17 cm



### Emil Filla Tušení metamorfos

Z housenky kukla stane se a je hned opilá blaženým snem příštího motýla housenka z vajíčka povstane a je opilá těžkým snem kukly – zakletá víla – babočka z kukly dere se a už je opilá z kapičky rosy, kterou vypila. Každého tvora duše musí být opilá tušením příštích metamorfos. Osobnost z děčka vyklube se a je opilá svobodou – nade všechno tak milá, z děťátka dívka stane se a je pak opilá nevinou láskou – závrať spanilá – svobodná člověka mysl je stále opilá uměním a sny, aby vždy snila přísliby příštích metamorfos.



ŽENA S PSÍKEM, 2002, OLEJ, 76 x 59 cm